

保証書

持込修理

品番	EM-12		
お買上げ日	年	月	日
保証期間	お買上げ日から1年間		
お客様	ご住所 〒		
	電話番号 () -		
	お名前		
販売店	様		

本書はお買上げ日から上記の期間中に故障が発生した場合、アフターサービスに記載の保証規定に基づいて無料修理を行うことをお約束するものです。

個人情報の取扱いについて

- お客様にご記入いただきました個人情報につきましては、修理等の本製品に関わる業務においてのみ利用させていただきます。また、修理業務のために製造メーカーに提供する場合があります。
- 修理・故障の際は、お買上げの販売店にご相談ください。修理は持込修理とさせていただきます。遠方の方はご相談ください。
- 操作方法・組立方法・その他のお問合せはお買上げの販売店又はお客様ご相談センターにご相談ください。
- 消耗品は保証期間内であっても有償となります。詳しくはお客様ご相談センターへご相談ください。

長年ご愛用のマッサージャーの点検を



愛情点検

こんな症状はありませんか

- 電源プラグ・コードが異常に熱い
- 本体に変形がある、または異常に熱くなる
- コードに傷がある、またはコードを動かすと通電したりしなかったりする
- 使用中に異常な音がする
- 本体や部品にひび割れがある

ご使用中止

電源を切り、コンセントから電源プラグを抜いて、販売店又はお客様ご相談センターに点検をご相談ください。

【地球の環境保護の為、廃棄する時はそのまま放置せず、各自治体の取り決めに従ってください。】

発売元/製造販売元 株式会社 ツインズ
〒273-0853
千葉県船橋市金杉7-1-9ツインヒルズ西館3F
TEL:047-449-8380 FAX:047-449-8381
URL <http://www.twins-corp.com/>

お客様ご相談センター
フリーダイヤル
0120-980-997
受付時間：10:00～12:00
13:00～16:00
月～金曜日
(祝日・年末年始・夏季休業を除く)

取扱説明書

ハンディドクター

品番：EM-12

このたびはハンディドクターをお買い上げいただきありがとうございます。ご使用前に、この取扱説明書を最後までお読みの上、正しい使い方で末永くご愛用ください。お読みになった後は大切に保管し、わからないことや不具合が生じた時にお読みください。



シリコンで
やさしくマッサージ

もくじ

- 安全上のご注意・・・・・・・・・・1
- 各部の名前とはたらき・・・・・・・・3
- 使用目的(効果・効能)・・・・・・・・3
- ご使用前に・・・・・・・・・・4
- ご使用方法・・・・・・・・・・5
- お手入れと保管・・・・・・・・・・6
- 故障かなと思ったら・・・・・・・・8
- 製品仕様・・・・・・・・・・9
- アフターサービス・・・・・・・・10
- 保証書・・・・・・・・・・裏表紙

保証書付

■この製品は国内専用です。

ver.3.0

医療機器認証品

安全上のご注意

ご使用前に必ずこの「安全上のご注意」をお読みいただき、正しく安全にお使いください。

- ここに記した注意事項は、製品を正しく安全にお使いいただき危害や損害を未然に防ぐためのものです。
- ここでは注意事項を「△警告」と「⚠注意」の2つに区分して安全にご使用いただくために必ずお守りいただくことを記載しています。

⊘ 記号は「禁止」(しないでください)を表示します。⚠ 記号は「強制」(必ずしてください)を表示します。

⚠ 警告 人が死亡または重傷を負う可能性が想定される内容

次の人は使用しない

医師からマッサージ禁じられている方



- 例
- ・血栓症
 - ・重度の動脈リゅう(瘤)
 - ・急性静脈リゅう(瘤)
 - ・各種皮膚炎及び皮膚感染症(皮下組織の炎症を含む)など

症状を悪化させる恐れがあります。

次の人は医師に相談の上使用する



- (1)ペースメーカーなどの電磁障害の影響を受けやすい体内埋込型医療機器を使用している人
- (2)悪性しゅよう(腫瘍)のある人
- (3)心臓に障害のある人
- (4)妊娠中や出産直後の人
- (5)糖尿病などによる高度な末梢循環障害による知覚障害のある人
- (6)骨粗しょう(鬆)症の人、せきつい(脊椎)を骨折している人、ねんざ(捻挫)、肉離れなどの急性とら(疼)痛性疾患の人
- (7)治療部位に創傷のある人
- (8)体温 38℃以上(有熱期)の人
(例:急性炎症症状[けん怠感・悪感・血圧変動など]の強い時期、衰弱している時)
- (9)安静を必要とする人や著しく体調のすぐれない時
- (10)背骨に異常のある人、曲がっている人
- (11)椎間板ヘルニア症の人
- (12)上記以外に身体に特に異常を感じている時
- (13)温度感覚喪失が認められる人
- (14)その他、医療機関で治療中の人

事故や体調不良を起こす恐れがあります。

分解・修理・改造をしない



故障やけがの原因となります。発火・異常動作・けがにつながる恐れがあります。故障の際は、販売店またはお客様ご相談センターにご相談ください。

小さなお子様・自分で意思表示のできない人・自分で操作ができない人に使わせない、また、幼児の手の届く所に置かない



事故や感電・けがの恐れがあります。

ACアダプター・コードを正しく使う

- 次のように AC アダプターのコードが破損するようなことはおやめください。
・ねじる・引っ張る・無理に曲げる
・束ねる・加工する・重い物を載せる
・挟み込む・傷つける
火災や感電の原因となります。

- AC アダプターのプラグやコードが傷んでいる時は使わないでください。感電・ショート・発火の原因となります。

- AC アダプターを根元まで確実に差し込んでください。不完全な差し込みの場合、感電や発熱による火災の原因となります。



- 濡れた手で AC アダプターを抜き差ししないでください。感電の原因となります。

- AC アダプターやコードを熱器具に近づけないでください。火災・感電の原因となります。

- AC アダプターを抜く時は、必ずアダプターを持って抜いてください。コードを引っ張ると、感電・ショートによる発火の原因となります。

- AC アダプターのホコリ等を定期的に乾いた布で取り除いてお使いください。汚れたまま使用すると絶縁不良が起こり火災の原因となります。
※お手入れの際は、安全のため AC アダプターを差し込み口から抜いてください。

- 使用時以外は AC アダプターを抜いてください。感電や漏電火災の原因となります。

安全上のご注意

- ⚠ 交流100Vコンセントを単独で使用する
守らないと火災や感電・故障の原因になります。
厳守

- ⚠ 本機に異常がある場合は使用しない
使用中に本体が異常に高温になったり、異臭を感じたり、煙が出たり、その他異常を感じた場合は使用を中止し、お買い上げの販売店またはお客様ご相談センターにご相談ください。使用を続けると感電や発火の恐れがあります。
厳守

⚠ 注意 人が傷害を負う可能性及び物質的損害の発生が想定される内容

- ⚠ 使用中に異常を感じたら使用を中止する
使用中に身体に異常が現れたり、違和感を感じた時はただちに使用を中止し、医師にご相談ください。使用を続けると、事故やけが、体調不良を起こす原因となります。
厳守

- ⚠ 使用は1回15分以内にし、同一箇所への使用は5分以内にする
必要以上に刺激を与えると逆効果やけがの恐れがあります。
厳守

- ⚠ 停電の際は直ちにACアダプターを抜く
停電復帰時に突然運転が開始して、事故やけがの恐れがあります。
厳守

- ⚠ お手入れの際はACアダプターを抜く
事故やけがの恐れがあります。
厳守

- ⚠ 付属の指定ACアダプターを使用する
(DongGuan GangQi Electronic Co.,Ltd
型式: GQ15-120120-A1)
故障の原因となります。
厳守

次の機器と同時に使用しない
また、他の治療機器と同時に使用しない



- 例
- ・身体近くで発熱する暖房機器
 - ・電気毛布・敷布・こたつ・あんかなど

感電やけがの恐れがあります。



しばらく使用しなかった機器を使用する時は、機器が正常に、かつ、安全に動作することを確認する
厳守

- ⊘ マッサージ以外の目的に使用しない
禁止 故障や事故の原因となります。

- ⊘ 水につけたり、水をかけたりしない
禁止 本機は防水ではありません。ショートや感電の恐れがあります。

- ⊘ 本体の隙間に金属物や物などを入れない
禁止 機器内部のショートや発熱により、火災や感電の原因となります。

- ⊘ 湿気の多い場所や水のかかる場所で使用しない
禁止 浴室やプールなど湿気の多い場所で使用しないでください。感電やショートや発火の恐れがあります。

- ⊘ 電波を発生する機器(携帯電話/PHS)の近くでは使用しない
禁止 誤動作の原因となります。

- ⚠ 使用しても、効果が現れない場合、医師又は専門家に相談する
厳守

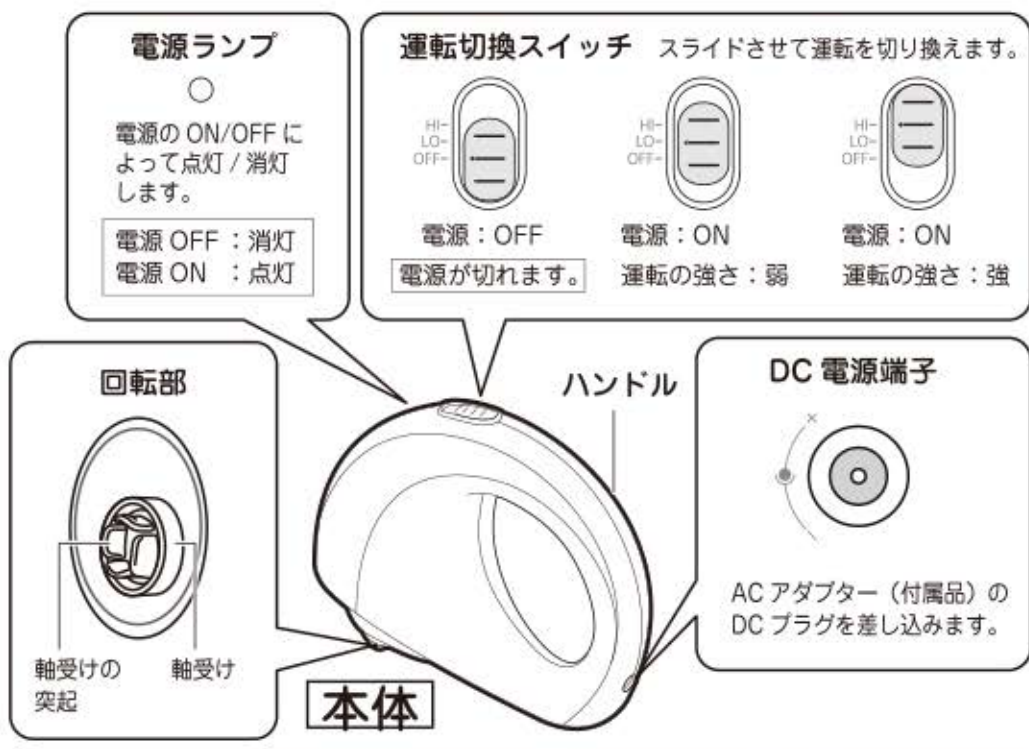
付属品

※ご使用前にご確認ください。



取扱説明書

各部の名前とはたらき



付属品



※シリコンカップはマッサージする部位によってお好みのサイズでご使用ください。

使用目的 (効果・効能)

あんま、マッサージの代用。一般家庭で使用すること。

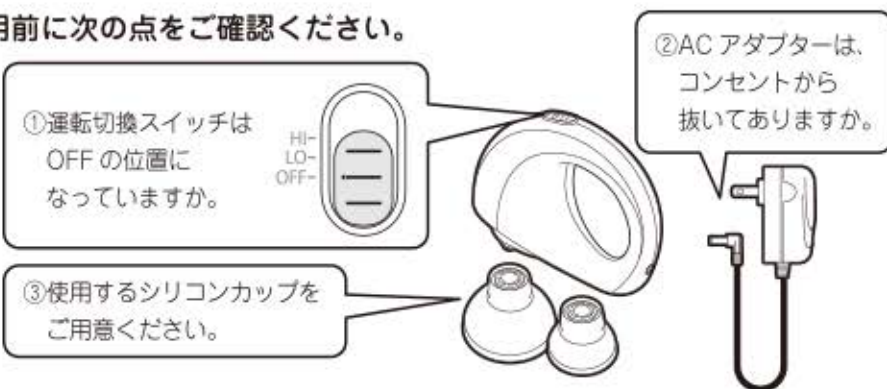
- 疲労回復 ●血行をよくする ●筋肉の疲れをとる ●筋肉のこりをほぐす
- 神経痛・筋肉痛の痛みの緩解^{※1}

【ご注意】効果・効能は個人により差があります。

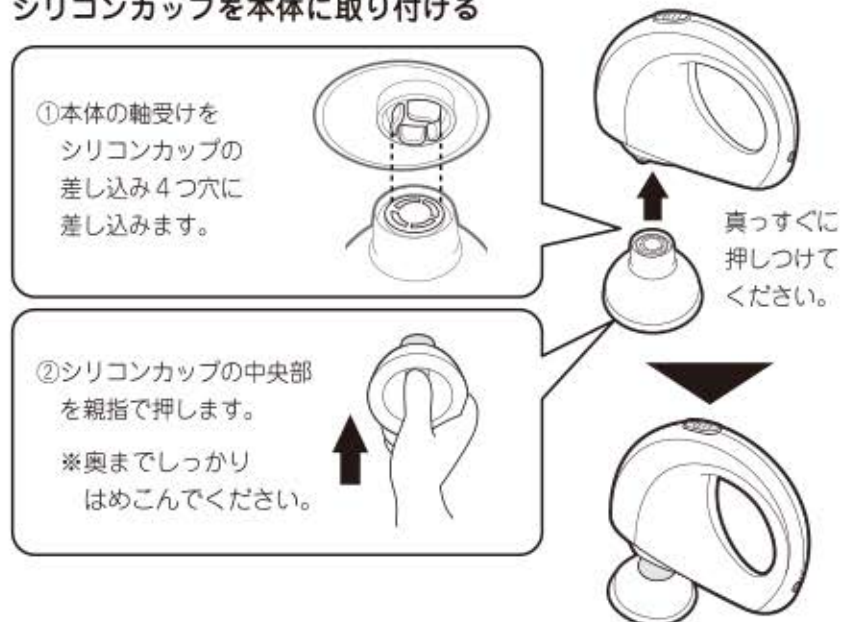
※1:「緩解 (かんかい)」とは病気の症状が一時的、あるいは継続的に軽減した状態をいいます。

ご使用前に

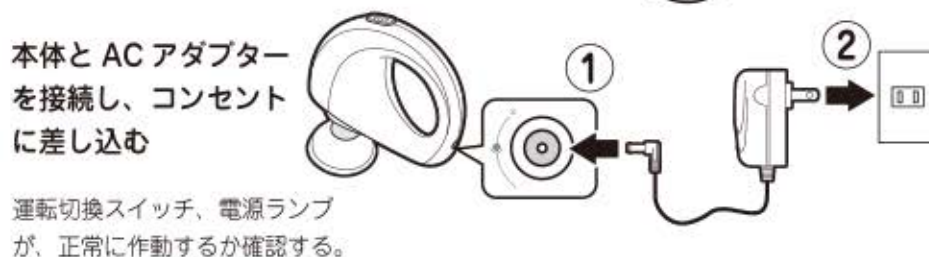
ご使用前に次の点をご確認ください。



1. シリコンカップを本体に取り付ける



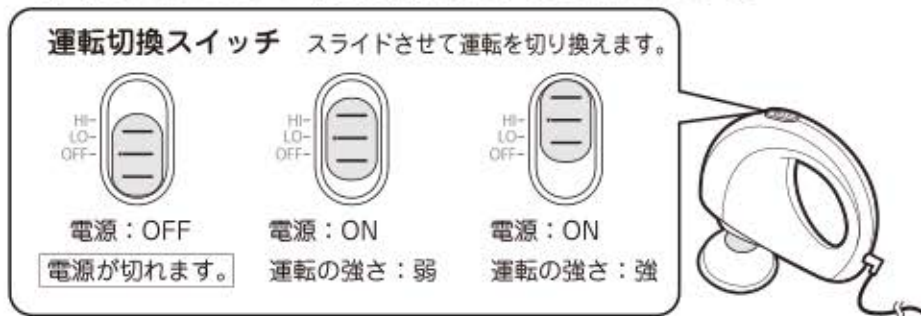
2. 本体と AC アダプターを接続し、コンセントに差し込む



ご使用方法

1. マッサージしたい部位にシリコンカップを軽めに当て、電源を入れる

※安全装置のはたらきで5分間連続運転をすると電源が切れます。



ご使用例



2. ご使用後は、電源を切り、ACアダプターをコンセントから抜く

お手入れと保管

お手入れの前に次の点をご確認ください。

①運転切換スイッチはOFFの位置になっていますか。



②ACアダプターは、コンセントから抜いてありますか。



シンナー、ベンジン、アルコールは使用しないでください。

1. シリコンカップを本体から外す

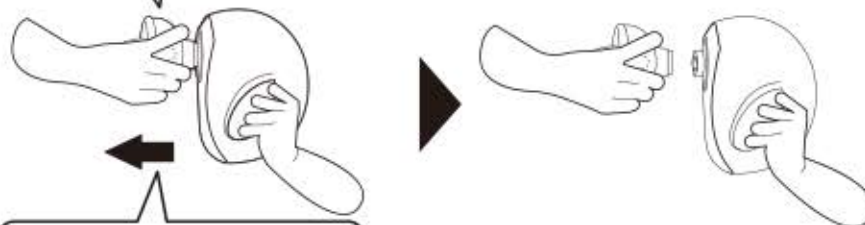
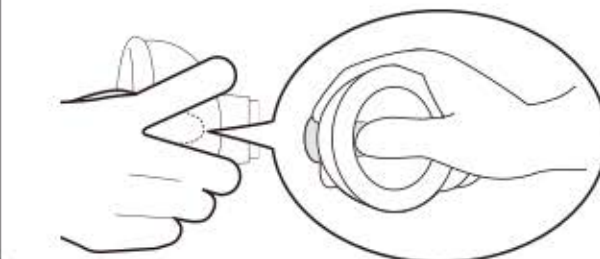
①本体を持ちます。

②親指でシリコンカップ中央を押さえながら人差し指と中指で装着部分を挟んで持ちます。

破損の恐れがありますのでおやめください。



シリコンカップ部分だけを無理に引っ張らないでください。



③真っすぐに引いて外します。

2. P7「お手入れと保管」に従ってお手入れをする

お手入れと保管

本体

- ①水又はぬるま湯を含ませたやわらかい布を硬く絞って拭きます。
- ②乾いたやわらかい布で水分を完全に拭き取ります。

汚れがひどい場合は
台所用中性洗剤を薄めた水又はぬるま湯を含ませたやわらかい布を固く絞って拭いてから、上記「①～②」のお手入れをしてください。



水洗いはできません。

シリコンカップ 大/小

- ①水又はぬるま湯を含ませたやわらかい布を硬く絞って拭きます。
- ②乾いたやわらかい布で水分を完全に拭き取ります。

ホコリ等が気になる場合は
適度な長さに切ったセロハンテープ等をご用意いただき、ホコリやゴミ等が付着している場所に「貼って」→「はがす」をくり返してください。



汚れが落ちにくい場合は
水・ぬるま湯洗い可

故障かなと思ったら

こんなとき

確認してください

電源が入らない	■ ACアダプターはコンセントに差し込まれていますか。 ■ 運転切換スイッチは「LOW」又は「HI」の位置になっていますか。 ⇒ACアダプター、運転切換スイッチの位置をご確認ください。
突然止まった	■ 5分以上運転していませんか。 ⇒安全装置のはたらきで5分間運転を続けると電源が切れます。 1～2分以上間を空けて再度電源を入れてください。
シリコンカップが外れてしまう	■ 本体の軸受けとシリコンカップの4つ穴に差し込まれていますか。 ⇒取扱説明書4ページを確認してください。

保管のしかた

次のような場所に保管しないでください。

- ・ 高温になる場所
- ・ 直射日光の当たる場所
- ・ 湿度の高い場所
- ・ お子様の手の届く場所

ご購入時に梱包されていた箱やビニール等に入れ、上記の場所を避けて保管してください。

製品仕様

医療機器分類	管理医療機器
類別	機械器具77 パイプレーター
一般的名称	家庭用電気マッサージ器 (コード: 34662000)
販売名	ハンディドクター EM-12
医療機器認証番号	227AGBZX00002000
品番	EM-12
電源	電気定格: AC100V 50/60Hz 本体定格: DC12V 1.2A
消費電力	2.0W
回転数	LOW(弱)1320回転/分 HI(強)1370回転/分 (シリコンカップ小) LOW(弱)1240回転/分 HI(強)1270回転/分 (シリコンカップ大)
定格時間	5分間
安全装置	オートタイマー5分
本体寸法(約)	W200×D80×H155mm
カップ寸法(約)	大:Φ80×H57mm 小:Φ53×H43mm
質量(約)	約840g(ACアダプター含む) カップ大46g カップ小24g
専用ACアダプター	GQ15-120120-AJ (定格: DC12V 0.5A)
コード長	約1.8m
材質	本体: ABS/ポリアセタール シリコンカップ: ナイロン/シリコンゴム
付属品	シリコンカップ大/小, ACアダプター, 取扱説明書(保証書)
発売元	株式会社ツインズ 千葉県船橋市金杉7-1-9 ツインヒルズ西館3F
製造販売元	株式会社ツインズ 千葉県船橋市金杉7-1-9 ツインヒルズ西館3F
医療機器製造販売業許可番号	27B2X00208
製造業者名	山東康泰美業有限公司 中国

- 製品のデザインや仕様は、改良のため予告なく変更する場合がございます。
- 製品の使用にあたっては取扱説明書に従ってください。
- 専用ACアダプターをご使用ください。
- 使用前にマッサージ部のシリコンが破損していないか点検し、破損がある時は使用を中止してください。
- 製品のデザインや仕様は、改良のため予告なく変更する場合がございます。

アフターサービス

保証書

■お買い上げ日・お客様・販売店欄に記入のない場合は無効となりますので必ずご確認ください。

- この取扱説明書には商品の保証書がついています。お買い上げの販売店で「お買い上げ日・販売店」等の記入及び記載内容をご確認いただき、大切に保管してください。
- 保証期間はお買い上げ日より1年間です。万一故障したときは、内部機構をさわらずにお買い上げの販売店又は、お客様ご相談センターにご相談ください。保証書の記載内容により修理いたします。詳しくは保証規定をご覧ください。
- 保証期間経過後の修理につきましても、お買い上げの販売店又は、お客様ご相談センターにご相談ください。修理によって機能が維持できる場合は、お客様のご要望により有料修理いたします。
- ご使用中に不審な点やふだんと変わった状態になりましたら、お買い上げの販売店又は、お客様ご相談センターにご相談ください。
- この商品の補修用性能部品(商品の機能を維持するために必要な部品)の最低保有期間は製造打ち切り後6年間です。
- 本製品は日本国内用に設計されています。外国では電源電圧が異なるため使用できません。また、アフターサービスも受けることはできません。

This appliance is designed for domestic in japan only.
Do not use this appliance in foreign countries where the voltage is different from that of japan.
No servicing is available outside of japan.

- アフターサービスについてご不明の点、その他当社製品についてのご相談、お問い合わせはお買い上げの販売店又は、お客様ご相談センターまでご相談ください。
- 本品の性能等についてのお問い合わせの際は、品名・品番を同時にお知らせください。

保証規定

- 保証期間中に取扱説明書に従った正常な使用状態で故障した場合には、本書記載内容に基づき、お買い上げの販売店が無償修理いたします。お買い上げ日から、保証期間内に故障した場合は、お買い上げ販売店に修理をご依頼の上、本書をご提示ください。
- 保証期間中の修理などアフターサービスについてご不明の場合は、お買い上げ販売店又はお客様ご相談センターへご相談ください。
- 保証期間内であっても、次のような場合には有償修理となります。
イ使用上の誤り、又は改造や不当な修理による故障又は損傷。
ロお買い上げ後の落下・引越し輸送等による故障または損傷。
ハ火災・地震・水害・落雷その他天災地変ならびに公害や電圧異常その他外部要因による故障又は損傷。
ニ業務用としての使用、車両・船舶への搭載など、一般家庭用以外に使用された場合の故障または損傷。
ホ本書の提示がない場合。
ヘ本書に、お買い上げの年月日・お客様名・販売店名の記入がない場合、あるいは字句を書き換えられた場合。
- ご転売の場合は事前にお買い上げの販売店にご相談ください。
- ご贈答品等で本書に記載してあるお買い上げ販売店に修理をご依頼されることが出来ない場合は、お客様ご相談センターにご相談ください。
- 本書は日本国内においてのみ有効です。

※この保証書は本書に明示した期間、条件のもとにおいて無料修理をお約束するものです。従ってこの保証書によってお客様の法律上の権利を制限するものではありません。保証期間経過後の修理等についてご不明の場合は、お買い上げの販売店又は、お客様ご相談センターまでご相談ください。